

II PLAN DE IGUALDADE ENTRE HOMES E MULLERES

II PLAN DE IGUALDADE ENTRE HOMES E MULLERES

CONCELLO DE LUJO

■ **DESEÑO E MAQUETACIÓN**

*DISEÑO Y MAQUETACIÓN*

Punto G Publicidade

■ **IMPRESIÓN**

*IMPRESIÓN*

Unicopia Artes Gráficas

■ **DEPÓSITO LEGAL**

*DEPÓSITO LEGAL*

LU-181-2005

■ **EDITA**

*EDITA*



**Concello de Lugo**

Concellería de Muller  
e Benestar Social



Casa da Muller  
Concellería da Muller



LU9019UAL



Síntome especialmente orgulloso por participar, como responsable político lucense, na elaboración deste II Plan de igualdade de oportunidades entre mulleres e homes do Concello de Lugo.

É a evidencia clara de que a nosa aposta pola igualdade, dende a responsabilidade que nos deu a cidadanía, foi e seguirá a ser a motivación da nosa política social.

A igualdade, como definición práctica, podería ser a *ausencia de total discriminación entre os seres humanos, no que se refire aos seus dereitos*.

Pero o certo é que nós consideramos que non basta con isto, a igualdade implica moito máis.

Unha sociedade moderna, intelixente, que avanza sen descanso, debe ver a igualdade como unha acción de xustiza e tamén como un motor fundamental de crecemento. De feito, eu estou convencido de que existe unha evidente correlación entre desenvolvemento e igualdade de oportunidades entre mulleres e homes.

As mulleres representan a metade da poboación do mundo. O seu nivel de formación medra, e posiblemente ese sexa un dos cambios máis importantes que está a experimentar a sociedade. A muller representa un activo formidable para a economía dun país que aposta por medrar intelixentemente. Pero aínda así, o seu acceso a postos de responsabilidade é moito máis complexo que para un home. Debemos apostar porque isto cambie.

É moito o que se leva andado, pero aínda queda un camiño por percorrer para acadar esa igualdade real. A sociedade, todos e todas nós, está aínda envolta por estereotipos e roles de xénero que sitúan a muller nunha posición de desvantaxe con respecto aos homes. Ademais, temos que mirar a outros países nos que non se deron nin os primeiros pasos.



Me siento especialmente orgulloso por participar, como responsable político lucense, en la elaboración de este II Plan de igualdad de oportunidades entre mujeres y hombres del Concello de Lugo.

Es la clara evidencia de que nuestra apuesta por la igualdad, desde la responsabilidad que nos dio la ciudadanía, fue y seguirá a ser la motivación de nuestra política social.

La igualdad, como definición práctica, podría ser la *ausencia de total discriminación entre los ser humanos, en el que se refiere a sus derechos.*

Pero el cierto es que nosotros consideramos que no basta con esto, la igualdad implica mucho más.

Una sociedad moderna, inteligente, que avanza sin descanso, debe ver la igualdad como una acción de justicia y también como un motor fundamental de crecimiento. De hecho, yo estoy convencido de que existe una evidente correlación entre desarrollo e igualdad de oportunidades entre mujeres y hombres.

Las mujeres representan la mitad de la población del mundo. Su nivel de formación crece, y posiblemente ese sea uno de los cambios más importantes que está experimentando la sociedad. La mujer representa un activo formidable para la economía de un país que apuesta por crecer inteligentemente. Pero aun así, su acceso a puestos de responsabilidad es mucho más complejo que para un hombre. Debemos apostar porque esto cambie.

Es mucho lo que se lleva andado, pero aún queda un camino por recorrer para conseguir esa igualdad real. La sociedad, todas y todos nosotros, está aún envuelta por estereotipos y roles de género que sitúan la mujer en una posición de desventaja con respecto a los hombres. Además, tenemos que mirar a otros países en los que no se dieron ni los primeros pasos.



Non é sinxelo ese camiño. Homes e mulleres temos que seguir a facer o esforzo necesario e acabar con fendas tan importantes como a da conciliación da vida laboral e familiar. Dende o Concello poñemos todo o que está nas nosas mans para facilitar o papel da muller como nai e profesional traballadora.

Hoxe contamos cunha lei para a Igualdade entre mulleres e homes. É un texto legal que recolle dereitos que non deberían ter que lembrarse, pero que realmente é necesario.

Os datos tan frustrantes e dolorosos da violencia doméstica reflicten dun modo terrible o duro prezo que ten a liberdade, e ten que significar para os homes un grito de “nunca máis” e a procura do abandono de roles machistas.

O Concello de Lugo quere con este II Plan renderlles unha homenaxe a todas esas mulleres que cada día fan mellor esta sociedade, e achegar o seu pequeno gran de area para que, como dicía Stuart Mill, xuntos academos esa perfecta igualdade que non admita poder nin privilexio para uns, nin incapacidade para outros.

*José López Orozco*

ALCALDE DE LUGO

No es sencillo ese camino. Hombres y mujeres tenemos que seguir a hacer el esfuerzo necesario y acabar con carencias tan importantes como la de la conciliación de la vida laboral y familiar. Desde el Concello ponemos todo lo que está en nuestras manos para facilitar el papel de la mujer como madre y profesional trabajadora.

Hoy contamos con una ley para la Igualdad entre mujeres y hombres. Es un texto legal que recoge derechos que no deberían tener que recordarse, pero que realmente es necesario.

Los datos tan frustrantes y dolorosos de la violencia doméstica reflejan de un modo terrible el duro precio que tiene la libertad, y tiene que significar para los hombres un grito de “nunca máis” y la búsqueda del abandono de roles machistas.

El Concello de Lugo quiere con este II Plan rendirles un homenaje a todas esas mujeres que cada día hacen mejor esta sociedad, y acercar su pequeño grano de arena para que, como decía Stuart Mill, juntos consigamos esa perfecta igualdad que no admita poder ni privilegio para unos, ni incapacidad para otros.

*José López Orozco*  
ALCALDE DE LUGO



A pesar dos cambios legais experimentados nos últimos anos, tanto no ámbito autonómico coma estatal, a desigualdade que sofren as mulleres persiste.

As políticas de igualdade, que actúan a través dos plans de igualdade son indispensables para que o avance sexa real e efectivo.

O Concello de Lugo é consciente de que os cambios que deben operarse para acadar a igualdade non é posible conseguilos unicamente dende a Administración, senón que debe implicarse o conxunto da cidadanía como axente activo de transformacións.

O I Plan de igualdade de oportunidades entre homes e mulleres do concello de Lugo (2005-2007) supuxo unha primeira experiencia de traballo de implementación das políticas de igualdade na nosa cidade. Os datos que recolle a súa avaliación falan da súa ambición. Realizáronse arredor de 200 actuacións nas distintas áreas sobre as que incidiu, o que significa que se desenvolveu o 76,8% das accións propostas. A avaliación ofrece un traballo moi rico e rigoroso na análise dos datos, pero ademais disto gustaríame destacar a dinámica de participación empregada. Tanto na fase de elaboración coma na de implementación, contouse coa participación dun número moi importante de persoas, tanto do propio Concello coma de entidades e asociacións de Lugo. Hai que salientar, neste eido, a creación do Foro de Participación Cidadá en Materia de Igualdade, como órgano colexiado de carácter consultivo e de participación, especialmente das mulleres, na xestión municipal das actuacións enmarcadas dentro do Plan de igualdade de oportunidades entre homes e mulleres do concello de Lugo.

Teño o enorme pracer de presentar o II Plan de igualdade entre homes e mulleres do Concello de Lugo (2008-2011) que acaba de ser aprobado. Vertébrase sobre o principio de igualdade de oportunidades, non-discriminación e accesibilidade, e recolle un total de 120 medidas concretas, estruturadas en nove áreas, con 25 obxectivos, entre eles: formar en materia de igualdade de oportunidades o persoal dos diferentes departamentos municipais; promover a participación social e política das mulleres; impulsar no contorno educativo un cambio de estereotipos e roles de xénero sexistas para acadar a igualdade de



A pesar de los cambios legales experimentados en los últimos años, tanto en el ámbito autonómico como estatal, la desigualdad que sufren las mujeres persiste.

Las políticas de igualdad, que actúan a través de los planes de igualdad son indispensables para que el avance sea real y efectivo.

El Concello de Lugo es consciente de que los cambios que deben operar para conseguir la igualdad no son posibles únicamente por la vía de la administración, sino que debe implicarse el conjunto de la ciudadanía como agente activo de transformaciones.

El I Plan de Igualdad de Oportunidades entre Hombres y Mujeres del Concello de Lugo (2005-2007) supuso una primera experiencia de trabajo de implantación de las políticas de igualdad en nuestra ciudad. Los datos que recoge su evaluación hablan de su ambición. Se realizaron alrededor de 200 actuaciones en las distintas áreas sobre las que se incidió, lo que significa que se desarrollaron el 76,8% de las acciones propuestas. La evaluación ofrece un trabajo muy rico y riguroso en el análisis de datos, pero además de esto me gustaría destacar la dinámica participación empleada. Tanto en fase de elaboración como en la de implementación, se contó con la participación de un número muy importante de personas, tanto del propio Concello como de entidades y asociaciones de Lugo. Hay que destacar, en este campo, la creación del Foro de Participación Ciudadana en Materia de Igualdad, como órgano colegiado de carácter consultivo y de participación, especialmente de las mujeres, en la gestión municipal de las actuaciones enmarcadas dentro del Plan de Igualdad de Oportunidades entre Hombres y Mujeres del Concello de Lugo.

Tengo el enorme placer de presentar el II Plan de Igualdad de Oportunidades entre Hombres y Mujeres del Concello de Lugo (2008-2011) que acaba de ser aprobado. Se basa en el principio de igualdad de oportunidades, no-discriminación y accesibilidad, y recoge un total de 120 medidas concretas, estructuradas en 9 áreas, con 25 objetivos, entre ellos: formar en materia de igualdad de oportunidades al personal de los diferentes departamentos municipales; promover la participación social y política de las mujeres; impulsar en el entorno educativo un cambio de estereotipos y roles de género sexistas para conseguir la igualdad de oportunidades, realizar

oportunidades; realizar accións de sensibilización que amosen a realidade da violencia e as súas diversas manifestacións; sensibilizar a cidadanía en materia de conciliación da vida persoal e laboral e na repartición equitativa das tarefas domésticas e o coidado.

O II Plan de igualdade terá unha especial atención ás mulleres que sofren dobres ou triplas discriminacións (inmigrantes, xitanas, mulleres con diversidade funcional, etc.).

Quixera, finalmente, agradecer as achegas realizadas polos grupos municipais e sindicatos e polas membras e membros do Foro. Todo iso contribuirá a que o II Plan de igualdade de oportunidades entre homes e mulleres do concello de Lugo sexa máis rico e represente o sentir da maioría da cidadanía de Lugo.

*M<sup>a</sup> del Carmen Basadre Vázquez*  
CONCELLEIRA DE MULLER E SERVIZOS SOCIAIS

acciones de sensibilización que muestren la realidad de la violencia y sus diversas manifestaciones; sensibilizar a la ciudadanía en materia de conciliación de la vida personal y laboral y en el reparto equitativo de las tareas domésticas y el cuidado.

El II Plan de igualdad tendrá una atención especial a las mujeres que sufren dobles o triples discriminaciones (inmigrantes, gitanas, mujeres con diversidad funcional, etc.).

Quisiera, finalmente, agradecer las ideas aportadas por los grupos municipales y sindicatos y por las miembras y miembros del Foro. Todo ello contribuirá a que el II Plan de igualdad de oportunidades entre hombres y mujeres del Concello de Lugo sea más rico y represente el sentir de la mayoría de la ciudadanía de Lugo.

*M<sup>a</sup> del Carmen Basadre Vázquez*  
CONCEJAL DE MUJER Y SERVICIOS SOCIALES



L9019UAL



=



## ■ Introducción

O II Plan de igualdade de oportunidades entre mulleres e homes do Concello de Lugo forma parte do conxunto de políticas que tanto dende o ámbito internacional, europeo, estatal, autonómico como local se impulsan para lograr que a igualdade legal se converta en igualdade real e efectiva. Todas estas políticas contribuíron para sensibilizar a sociedade sobre a non-discriminación en materia de xénero e entender que a igualdade de oportunidades é unha cuestión de xustiza social, fundamental para o desenvolvemento dunha sociedade. Pero os cambios son paulatinos, xa que a igualdade de feito require dunha profunda modificación de actitudes e cambio de mentalidades de axentes sociais, organismos públicos e privados e, en definitiva, de toda a cidadanía.

Todas as políticas de igualdade necesitan integrar a transversalidade de xénero para que toda a sociedade se implique na súa promoción. Coa integración da perspectiva de xénero nas accións e políticas públicas reduciríase o maltrato institucional ao que se ven sometidas algunhas mulleres pola ausencia de transversalidade na programación das ditas accións.

A transversalidade de xénero require vontade e compromiso político para acadar resultados óptimos en todo o Plan. A reorganización dos recursos e medios da Administración pública dirixida a incorporar os obxectivos da igualdade de oportunidades as políticas xerais necesita da incorporación da perspectiva de xénero na propia xestión interna do Concello. Neste sentido, é necesaria unha formación previa das persoas que integrarán a perspectiva de xénero nas accións e actuacións levadas a cabo dende o Concello. É prioritario que as mulleres participen na vida pública e nos procesos de toma de decisións e que a propia Administración se converta nun modelo de respecto á igualdade creando unha cultura de traballo sensible ás diferenzas de xénero coa que poidan identificarse tanto as mulleres coma os homes que traballan con ela.

Tendo en conta estas cuestións, este Plan vértase sobre o principio de igualdade de oportunidades, non-discriminación e accesibilidade universal. Recolle un total de 120 me-

## ■ Introducción

El II Plan de igualdad de oportunidades entre mujeres y hombres del Concello de Lugo forma parte del conjunto de políticas que tanto desde el ámbito internacional, europeo, estatal, autonómico como local se impulsan para lograr que la igualdad legal se convierta en igualdad real y efectiva. Todas estas políticas contribuyeron para sensibilizar la sociedad sobre la no discriminación en materia de género y entender que la igualdad de oportunidades es una cuestión de justicia social, fundamental para el desarrollo de una sociedad. Pero los cambios son paulatinos, ya que la igualdad de hecho requiere de una profunda modificación de actitudes y cambio de mentalidades de agentes sociales, organismos públicos y privados y, en definitiva, de toda la ciudadanía.

Todas las políticas de igualdad necesitan integrar la transversalidad de género para que toda la sociedad se implique en su promoción. Con la integración de la perspectiva de género en las acciones y políticas públicas se reducirían al maltrato institucional al que se ven sometidas algunas mujeres por la ausencia de transversalidad en la programación de las citadas acciones.

La transversalidad de género requiere voluntad de compromiso político para conseguir resultados óptimos en todo el Plan. La reorganización de los recursos y medios de la Administración pública dirigida a incorporar los objetivos de la igualdad de oportunidades a las políticas generales necesita de la incorporación de la perspectiva de género en la propia gestión interna del Concello. En este sentido, es necesaria una formación previa de las personas que integrarán la perspectiva de género en las acciones y actuaciones llevadas a cabo desde el Concello. Es prioritario que las mujeres participen en la vida pública y en los procesos de toma de decisiones y que la propia Administración se convierta en un modelo de respeto a la igualdad creando una cultura de trabajo sensible a las diferencias de género con la que puedan identificarse tanto las mujeres como los hombres que trabajan con ella.

Teniendo en cuenta estas cuestiones, este Plan se desarrollará sobre el principio de igualdad de oportunidades, no discriminación y accesibilidad universal. Recoge un total de 120 me-



didias concretas para acadar os 25 obxectivos que se van levar a cabo no conxunto das nove áreas de intervención consideradas. Para o seu desenvolvemento tamén se contará coa colaboración transversal de entidades de carácter non municipal: consellerías, Vicepresidencia a través da Secretaría Xeral de Igualdade, organizacións sindicais, Servizo Galego de Igualdade, etc.

Este Plan pretende avanzar na eliminación de obstáculos que impiden ás mulleres acceder a todos os ámbitos da sociedade co mesmo nivel de responsabilidade, facendo especial fincapé nas mulleres que sofren dobres ou triplas discriminacións (inmigrantes, xitanas, discapacitadas, privadas de liberdade, prostituídas, monomarentais, drogodependentes, etc.), fomentando unha representación paritaria na vida social, económica e política do municipio para a procura da igualdade entre mulleres e homes de Lugo.

## CASA DA MULLER



didias concretas para conseguir los 25 objetivos que se van a llevar a cabo en el conjunto de las nueve áreas de intervención consideradas. Para su desarrollo también se contara con la colaboración transversal de entidades de carácter no municipal: conserjerías, Vicepresidencia a través de la Secretaria General de Igualdad, organizaciones sindicales, Servicio Gallego de Igualdad, etc.

Este Plan pretende avanzar en la eliminación de obstáculos que impiden a las mujeres acceder a todos los ámbitos de la sociedad con el mismo nivel de responsabilidad, haciendo especial hincapié en las mujeres que sufren dobles o triples discriminaciones (inmigrantes, gitanas, discapacitadas, privadas de libertad, prostitutas, monoparentales, drogodependientes, etc.), fomentando una representación paritaria en la vida social, económica y política del municipio para procurar la igualdad entre mujeres y hombres de Lugo.

CASA DA MULLER



## ■ Fundamentación

Un plan de igualdade é un conxunto de medidas de igualdade coas que se pretenden erradicar a desigualdade entre as mulleres e os homes nos diversos ámbitos –económico, social, cultural, etc... Concíbese como un proceso para lograr un cambio, mellorando a realidade actual, na medida das posibilidades, con actuacións concretas no eido local.

O II Plan de igualdade de oportunidades entre mulleres e homes do concello de Lugo elaborouse partindo da situación das mulleres no concello da información recollida na avaliación do anterior Plan de igualdade 2005-2007 e contando coa participación e implicación das distintas áreas municipais e do tecido social. Ademais, tivéronse en conta diversos marcos normativos no ámbito internacional, comunitario, estatal, autonómico e municipal.

### **No ámbito internacional existen diversas declaracións e tratados, entre outros:**

- A Declaración Universal dos Dereitos Humanos (1948).
- A Declaración das Nacións Unidas sobre a eliminación da discriminación contra a muller (1967).
- A Convención sobre a eliminación de todas as formas de discriminación contra a muller (1993).

As conferencias de Copenhague (1980), de Nairobi (1985) e de Beijing (1995) impulsaron cambios de grande índole contra a discriminación das mulleres.

### **No ámbito comunitario:**

- Quinto Programa de acción comunitaria para a igualdade de oportunidades (2001-2006).

### **No ámbito estatal:**

- A Constitución española recolle nos artigos 14 e 9 que a igualdade de oportunidades é un principio fundamental, e sinala que lles corresponde aos poderes públicos promover as condicións para que a liberdade e igualdade das persoas sexa real.
- IV Plan de igualdade de oportunidades entre mulleres e homes (2003-2006).

## ■ Fundamentación

Un plan de igualdad es un conjunto de medidas de igualdad con las que se pretenden erradicar la desigualdad entre las mujeres y los hombres en los diversos ámbitos –económico, social, cultural, etc.-. Se concibe como un proceso para lograr un cambio, mejorando la realidad actual, en la medida de las posibilidades, con actuaciones concretas de ámbito local.

El II Plan de igualdad de oportunidades entre mujeres y hombres del Concello de Lugo se elaboro partiendo de la situación de mujeres en el Concello de la información recogida en la evaluación del anterior Plan de igualdad 2005-2007 y contando con la participación e implicación de las distintas áreas municipales y del tejido social. Además, se tuvieron en cuenta diversos marcos normativos en el ámbito internacional, comunitario, estatal, autonómico y municipal.

### **En el ámbito internacional existen diversas declaraciones y tratados, entre otros:**

- La Declaración Universal de los Derechos Humanos (1948).
- La Declaración de las Naciones Unidas sobre la eliminación de la discriminación contra la mujer (1967).
- La Convención sobre la eliminación de todas las formas de discriminación contra la mujer (1993).

Las conferencias de Copenhague (1980), de Nairobi (1985), y de Beijing (1995) impulsaron cambios de grande índole contra la discriminación de las mujeres.

### **En el ámbito comunitario:**

- Quinto Programa de acción comunitaria para la igualdad de oportunidades (2001-2006).

### **En el ámbito estatal:**

- La Constitución española recoge en los artículos 14 y 9 que la igualdad de oportunidades es un principio fundamental, y señala que les corresponde a los poderes públicos promover las condiciones para que la libertad e igualdad de las personas sea real.
- IV Plan de igualdad de oportunidades entre mujeres y hombres (2003-2006).

- Lei 51/2003, do 2 de decembro, de igualdade de oportunidades, non-discriminación e accesibilidade universal das persoas con discapacidade.
- Lei orgánica 1/2004, do 28 de decembro, de medidas de protección integral contra a violencia de xénero.
- Lei orgánica 3/2007, do 22 de marzo, para a igualdade efectiva de mulleres e homes.

#### **No ámbito autonómico:**

- V Plan do Goberno galego para a igualdade entre mulleres e homes 2007-2010.
- Lei galega 11/2007, para a prevención e tratamento integral da violencia de xénero.
- Lei 2/2007, do 28 de marzo, do traballo en igualdade das mulleres de Galicia.
- Lei 7/2004, para a igualdade de mulleres e homes na comunidade autónoma de Galicia.

#### **No ámbito municipal:**

- I Plan de igualdade de oportunidades entre mulleres e homes do Concello de Lugo. Constitúe un elemento de vital importancia para un adecuado impacto sobre a situación das mulleres e contribúe ao seu empoderamento e das asociacións que integran.

## **■ Liñas estratéxicas do Plan de igualdade**

As liñas estratéxicas prioritarias que vertebran o II Plan de igualdade de oportunidades entre mulleres e homes do concello de Lugo 2008-2011 son as seguintes:

- **Transversalidade.** Incorporación da igualdade entre mulleres e homes en todas as políticas, programas e actuacións do Concello. A transversalidade de xénero require que a vontade e compromiso firmes a nivel político remedie non soamente as desigualdades existentes entre mulleres e homes, senón tamén abordar as razóns polas que existen estes desequilibrios.
- **Accesibilidade.** Garantir o acceso en igualdade de todas as mulleres á información e aos recursos públicos e privados sen prexuízo dos axustes razoables que deban adoptarse.
- **Participación e empoderamento.** Favorecer, a través de obxectivos e accións concretas,

- Ley 51/2003, del 2 de diciembre, de igualdad de oportunidades, no-discriminación y accesibilidad universal de las personas con discapacidad.
- Ley orgánica 1/2004, del 28 de diciembre, de medidas de protección integral contra la violencia de género.
- Ley orgánica 3/2007, del 22 de marzo, para la igualdad efectiva de mujeres y hombres.

#### **En el ámbito autonómico:**

- V Plan del Gobierno gallego para la igualdad entre mujeres y hombres 2007-2010.
- Ley gallega 11/2007, para la prevención y tratamiento integral de la violencia de género.
- Ley 2/2007, del 28 de marzo, del trabajo en igualdad de las mujeres de Galicia.
- Ley 7/2004, para la igualdad de mujeres y hombres en la comunidad autónoma de Galicia.

#### **En el ámbito municipal:**

- I Plan de igualdad de oportunidades entre mujeres y hombres del Concello de Lugo. Constituye un elemento de vital importancia para un adecuado impacto sobre la situación de las mujeres y contribuye a su aprovechamiento y de las asociaciones que integran.

## **■ Líneas estratégicas del Plan de igualdad**

Las líneas estratégicas prioritarias que componen el II Plan de igualdad de oportunidades entre mujeres y hombres del Concello de Lugo 2008-2011 son las siguientes:

- **Trasversalidad.** Incorporación de la igualdad entre mujeres y hombres en todas las políticas, programas y actuaciones del Concello. La transversalidad de género requiere que la voluntad y compromiso firmes a nivel político remedie no solo las desigualdades existentes entre mujeres y hombres, sino también abordar las razones por las que existen estos desequilibrios.
- **Accesibilidad.** Garantizar el acceso en igualdad a todas las mujeres a la información y a los recursos públicos y privados sin perjuicio de los ajustes razonables que se deban adoptar.
- **Participación y aprovechamiento.** Favorecer, a través de objetivos y acciones concretas, una

unha presenza equilibrada entre homes e mulleres nos espazos públicos, espazos de decisión e de participación política e social. A participación é un aspecto esencial xa que a maior participación maior empoderamento e protagonismo das persoas e os grupos sociais.

- Atención ás mulleres pertencentes a colectivos especialmente vulnerables. Mulleres que sofren dobres ou triplas discriminacións como son as mulleres xitanas, inmigrantes, mulleres con discapacidade, prostituídas, monomarentais, privadas de liberdade, etc.

## ■ Metodoloxía

Este Plan elaborouse a partir do traballo realizado polo persoal do Concello de Lugo, da Casa da Muller e da Fundación MUJERES. A metodoloxía empregada para a súa confección foi a seguinte:

- Análise dos documentos de referencia para a elaboración de contidos, consultando os plans xa elaborados a nivel municipal, autonómico e estatal e diversas fontes estatísticas. Tamén se revisou a memoria de avaliación do I Plan de igualdade entre homes e mulleres do Concello de Lugo.
- Recollida de información para coñecer a situación das mulleres do concello en diversos ámbitos. Para iso, consultáronse datos específicos desagregados por sexo.
- Realización de sesións de traballo coas persoas responsables das áreas municipais e entidades locais para recoller as súas achegas de cara a incorporar ao Plan.
- Redacción do documento final.
- Publicación e difusión do Plan.

presencia equilibrada entre hombres y mujeres en los espacios públicos, espacios de decisión y de participación política y social. La participación es un aspecto esencial ya que a mayor participación mayor aprovechamiento y protagonismo de las personas y los grupos sociales.

- Atención a las mujeres pertenecientes a colectivos especialmente vulnerables. Mujeres que sufren dobles o triples discriminaciones como son las mujeres gitanas, mujeres con discapacidad, prostitutas, monomarentales, privadas de libertad, etc.

## ■ Metodología

Este Plan se elaboró a partir del trabajo realizado por el personal del Concello de Lugo, de la Casa de la Mujer y de la Fundación MUJERES. La metodología empleada para su confección fue la siguiente:

- Análisis de los documentos de referencia para la elaboración de contenidos, consultando los planes ya elaborados a nivel municipal, autonómico y estatal y diversas fuentes estadísticas. También se revisó la memoria de evaluación del I Plan de igualdad entre hombres y mujeres del Concello de Lugo.
- Recogida de información para conocer la situación de las mujeres del Concello en diversos ámbitos. Para eso, se consultaron datos específicos desagregados por sexo.
- Realización de sesiones de trabajo con las personas responsables de las áreas municipales y entidades locales para recoger sus ideas de cara a incorporarlas al Plan.
- Redacción del documento final.
- Publicación y difusión del Plan.

## ■ Estrutura participativa

A Comisión de Seguimento do Plan estará constituída por:

- Concelleira ou Concelleiro da Área da Muller
- Persoal técnico da Casa da Muller
- Equipo técnico responsable da asistencia técnica para a execución, seguimento e avaliación do Plan.

Será presidida pola Concelleira da Muller.

Esta Comisión reunirase con carácter trimestral para facer o seguimento técnico-político do Plan.

Por outra banda, a participación no desenvolvemento do Plan articularase a través de tres comisións:

- Técnica. Integrada polo persoal técnico dos distintos servizos municipais.
- Política. Concelleiras e concelleiros das distintas áreas municipais.
- Foro Cidadán. Persoas expertas, organizacións non gobernamentais, sindicatos, asociacións, partidos políticos, centros educativos, etc.

## ■ Seguimento e avaliación

Todo plan de igualdade require unha avaliación desde o seu inicio ata a súa conclusión co fin de coñecer os progresos, tanto cualitativos como cuantitativos, producidos pola súa implantación.

A avaliación continua realizada durante o transcurso da aplicación do plan servirá tanto como instrumento de axuste da planificación inicial á realidade existente, como de análise do grao de cumprimento das accións propostas e para medir o impacto de xénero das ditas actuacións no avance cara á igualdade.



## ■ Estructura participativa

La Comisión de Seguimiento del Plan estará constituida por:

- La Concejala o el Concejale del Área de Mujer.
- Personal técnico de la Casa de Mujer.
- Equipo técnico responsable de la asistencia técnica para la ejecución, seguimiento y evaluación del Plan.

Será presidida por la Concejala de Mujer.

Esta Comisión se reunirá con carácter trimestral para hacer el seguimiento técnico-político del Plan.

Por otra parte, la participación en el desarrollo del Plan se articulará a través de tres comisiones:

- Técnica. Integrada por el personal técnico de los distintos servicios sociales.
- Política. Las Concejales o los Concejales de las distintas áreas municipales
- Foro ciudadano. Personas expertas, organizaciones no gubernamentales, sindicatos, asociaciones, partidos políticos, centros educativos, etc.

## ■ Seguimiento y evaluación

Todo plan de igualdad requiere una evaluación desde su inicio hasta su conclusión con el fin de conocer los progresos, tanto cualitativos como cuantitativos, producidos por su implantación.

La evaluación continua realizada durante el transcurso de la aplicación del plan servirá tanto como instrumento de ajuste de la planificación inicial a la realidad existente, como de análisis del grado de cumplimiento de las acciones propuestas y para medir el impacto del género de dichas actuaciones en el avance hacia la igualdad.

A avaliación ten que ser participativa, consensuada e interactiva, é dicir, han de participar nela tanto as persoas destinatarias da acción como o persoal da súa planificación e execución. Resulta esencial un bo deseño no sistema de recollida de información, do contrario non sería posible avaliar un plan ou programa con garantía.

### **Fases da avaliación**

A avaliación ten un carácter continuo e contempla tres fases:

- Fase inicial. A elaboración do II Plan municipal de igualdade de oportunidades entre mulleres e homes deseñouse sobre as necesidades existentes na cidade de Lugo ademais de ter en conta a avaliación realizada do I Plan municipal de igualdade, así como as achegas de distintos colectivos, sindicatos, partidos políticos, etc. Así mesmo, utilizáronse como referencia plans de igualdade doutras comunidades autónomas, o plan autonómico e outros documentos de interese.
- Fase de seguimento. Todo o proceso de implementación do Plan permitiranos coñecer o seu desenvolvemento posibilitando a introdución de axustes e correccións “ad hoc” co obxecto de adaptarse a novas circunstancias e/ou solucionar dificultades. Elaboraranse informes mensuais cos indicadores que inicialmente se establezan, así como unha memoria anual.
- Fase final: a avaliación final permitiranos coñecer tanto os resultados obtidos como o grao de execución das accións previstas e o impacto na sociedade. Recollerase información proveniente tanto das persoas destinatarias do Plan como das entidades e persoal técnico responsable da súa execución.

No proceso de avaliación atenderase a diferentes aspectos:

- Resultados: de tipo cuantitativo, fan referencia á execución de cada actividade.
- Desenvolvemento: de tipo organizativo, inclúe a coordinación, a colaboración entre entidades, a eficacia e a eficiencia así como as dificultades detectadas.
- Impacto na sociedade: permite analizar os cambios na sociedade en xeral e nos grupos destinatarios do Plan. Utilizarase un sistema de indicadores desagregado por sexo
- Cobertura: determínase se as necesidades detectadas inicialmente se cubriron e se chegaron as actuacións previstas á poboación á cal fan dirixidas.

La evaluación tiene que ser participativa, consensuada e interactiva, es decir, deben participar en ella tanto las personas destinatarias de la acción como el personal de su planificación y ejecución. Resulta esencial un buen diseño en el sistema de recogida de información, al contrario no sería posible evaluar un plan o programa con garantía

### **Fases de la evaluación**

La evaluación tiene un carácter continuo y contempla tres fases:

- Fase inicial. La elaboración del II Plan municipal de igualdad de oportunidades entre mujeres y hombres se diseñó sobre las necesidades existentes en la ciudad de Lugo teniendo en cuenta además la evaluación realizada del I plan municipal de igualdad, así como las ideas de distintos colectivos, sindicatos, partidos políticos, etc. Así mismo, se utilizaron como referencia planes de igualdad de otras comunidades autónomas, el plan autonómico y de otros documentos de interés.
- Fase de seguimiento. Todo el proceso de implantación del Plan nos permitirá conocer su desarrollo posibilitando la introducción de ajustes y correcciones “ad hoc” con el objeto de adaptarse a nuevas circunstancias y/o solucionar dificultades. Se elaboraran informes mensuales con los indicadores que se establezcan inicialmente, así como una memoria anual.
- Fase final. La evaluación final nos permitirá conocer tanto los resultados obtenidos como el grado de ejecución de las acciones previstas y el impacto en la sociedad. La información que se recoge proviene tanto de las personas destinatarias del Plan como de las entidades y personal técnico responsable de su ejecución.

En el proceso de evaluación se atenderá a diferentes aspectos:

- Resultados: de tipo cuantitativo, hacen referencia a la ejecución de cada actividad.
- Desarrollo: de tipo organizativo, incluye la coordinación, la colaboración entre entidades, la eficacia y la eficiencia así como las dificultades detectadas.
- Impacto en la sociedad: permite analizar los cambios en la sociedad en general y en los grupos destinatarios del Plan. Se utilizará un sistema de indicadores desagregado por sexo.
- Cobertura: se determina si las necesidades detectadas inicialmente se cubrieron y si llegaron las actuaciones previstas a la población a la cual iban dirigidas.



II PLAN  
de IGUALDADE  
entre HOMES  
e MULLERES  
CONCELLO  
de LUSO



**II PLAN  
de Igualdad  
entre hombres  
y mujeres  
CONCELLO  
de LU90**

## ■ II Plan de Igualdade de Oportunidades entre Homes e Mulleres do Concello de Lugo

Este documento contén as achegas dos grupos municipais e sindicais, ademais das propias da Fundación MUJERES, para elaborar o II Plan de igualdade de homes e mulleres de Lugo. Este documento estrutúrase en 9 áreas:

1. A igualdade na Administración local
2. Participación cidadá
3. Educación, cultura e deporte
4. Formación e emprego
5. Violencia de xénero
6. Difusión, sensibilización e comunicación
7. Calidade de vida: saúde, lecer e tempo libre
8. Servizos sociais, solidariedade e inmigración
9. Urbanismo, medio ambiente e accesibilidade

Por cada unha das áreas de intervención, establécense:

- Obxectivos específicos.
- Actuacións concretas.
- Axentes implicados.

A participación nas liñas de intervención de cada área será técnica, política e cidadá traballando conxuntamente para incorporar a igualdade entre mulleres e homes en todas as políticas, programas e actuacións do Concello.

### **DURACIÓN**

O "II plan de Igualdade entre Mulleres e Homes do Concello de Lugo" desenvolveráse no período 2008-2011.

## ■ II Plan de Igualdad de Oportunidades entre Hombres y Mujeres del Concello de Lugo

Este documento contiene las ideas de los grupos municipales y sindicales, además de las propias de la Fundación MUJERES, para elaborar el II Plan de igualdad de hombres y mujeres de Lugo. Este documento se estructura en 9 áreas:

1. La igualdad en la Administración local
2. Participación ciudadana
3. Educación, cultura y deporte
4. Formación y empleo
5. Violencia de genero
6. Difusión, sensibilización y comunicación
7. Calidad de vida: salud, ocio y tiempo libre
8. Servicios sociales, solidaridad e inmigración
9. Urbanismo, medio ambiente y accesibilidad

Por cada una de las áreas de intervención, se establecen:

- Objetivos específicos.
- Actuaciones concretas.
- Agentes implicados.

La participación en las líneas de intervención de cada área será técnica, política y ciudadana trabajando conjuntamente para incorporar la igualdad entre mujeres y hombres en todas las políticas, programas y actuaciones del Concello.

### **DURACION**

El "II plan de Igualdad entre Mujeres y Hombres del Concello de Lugo" se desarrollará en el periodo 2008-2011.



Área 1  
a Igualdade na  
Administración  
Local





área 1

La Igualdad en  
La Administración  
Local

## ■ OBXECTIVO

**1.1.** Introducir a perspectiva de xénero na organización a nivel interno como garante do compromiso coas políticas de igualdade.

## ■ ACCIÓNS

**1.1.1.** Creación dun Observatorio de Xénero Municipal encargado de profundar na análise da realidade do noso municipio en relación coa igualdade de oportunidades.

**1.1.2.** Visibilizar o traballo levado a cabo polo Foro de Igualdade municipal.

**1.1.3.** Introducción da perspectiva de xénero en todas as análises e estudos que se realicen no municipio para avanzar no coñecemento da situación actual da muller no Concello.

**1.1.4.** Revisión da documentación administrativa utilizada na xestión municipal para a incorporación da perspectiva de xénero.

**1.1.5.** Establecemento de mesas paritarias en calquera acto realizado desde a propia Administración local.

**1.1.6.** Realización, seguimento e valoración de informes de impacto de xénero das accións postas en marcha desde a Administración local.

**1.1.7.** Instar a todos os departamentos e áreas da Administración local para que se contemplen os datos desagregados por sexo en todos os estudos, informes, plans, etc.

**1.1.8.** Introducción da variable sexo en todos os procedementos de recollida de información, así como nas bases de datos e estatísticas municipais.

**1.1.9.** Realización dunha diagnose e análise sobre a conciliación da vida persoal e laboral a nivel interno co persoal traballador do Concello para deseñar un plan de acción en materia de conciliación ou de propostas para mellorar a xestión dos recursos humanos no Concello.

**1.1.10.** Facilitar a conciliación da vida laboral, persoal e familiar do persoal municipal, sen prexuízo da calidade do servizo ofrecido á poboación.

**1.1.11.** Adaptación dos horarios dos servizos municipais con relación ás necesidades da cidadanía para favorecer a conciliación da vida laboral, persoal e familiar, no marco dos Plans municipais de organización do tempo das cidades.

## ■ OBJETIVO

**1.1.** Introducir la perspectiva de género en la organización a nivel interno como garantía del compromiso con las políticas de igualdad.

## ■ ACCIONES

**1.1.1.** Creación de un Observatorio de Género Municipal encargado de profundar en el análisis de la realidad de nuestro municipio en relación con la igualdad de oportunidades.

**1.1.2.** Visualizar el trabajo llevado a cabo por el Foro de Igualdad municipal.

**1.1.3.** Introducción de la perspectiva de género en todos los análisis y estudios que se realicen en el municipio para avanzar en el conocimiento de la situación actual de la mujer en el Concello.

**1.1.4.** Revisión de la documentación administrativa utilizada en la gestión municipal para la incorporación de la perspectiva de género.

**1.1.5.** Establecer mesas paritarias en cualquier acto realizado desde la propia Administración local.

**1.1.6.** Realización, seguimiento y valoración de informes de impacto de género de las acciones puestas en marcha desde la Administración local.

**1.1.7.** Instar a todos los departamentos y áreas de la Administración local para que se contemplen los datos desagregados por sexo en todos los estudios, informes, planes, etc.

**1.1.8.** Introducción de la variable sexo en todos los procedimientos de recogida de información, así como en las bases de datos y estadísticas municipales.

**1.1.9.** Realización de un diagnóstico y análisis sobre la conciliación de la vida personal y laboral a nivel interno con el personal trabajador del Concello para diseñar un plan de acción en materia de conciliación o de propuestas para mejorar la gestión de los recursos humanos en el Concello.

**1.1.10.** Facilitar la conciliación de la vida laboral, personal y familiar del personal municipal, sin perjuicio de la calidad del servicio ofrecido a la población.

**1.1.11.** Adaptación de los horarios de los servicios municipales con relación a las necesidades de la ciudadanía para favorecer la conciliación de la vida laboral, personal y familiar, en el marco de los Planes municipales de organización del tiempo de las ciudades.

Axentes implicados: Comité de Empresa, Xunta de Persoal, todas as concellerías, etc.

#### ■ **OBXECTIVO**

**1.2.** Formar en materia de igualdade de oportunidades o persoal dos diferentes departamentos municipais.

#### ■ **ACCIÓN**

**1.2.1.** Realizar accións formativas en igualdade de oportunidades dirixidas ao persoal do Concello, tanto a cargos políticos como técnicos, considerando a dita formación inherente ao desempeño profesional, e valorable no concurso de méritos para persoal técnico.

**1.2.2.** Asesorar e formar a todo o persoal político e técnico na transversalidade de xénero para a definición de políticas e presupostos locais.

Axentes implicados: todas as concellerías.

#### ■ **OBXECTIVO**

**1.3.** Favorecer a utilización dunha linguaxe non sexista en toda a documentación administrativa.

#### ■ **ACCIÓN**

**1.3.1.** Normalizar o uso dunha linguaxe non sexista nas disposicións, normativas, expedientes, comunicacións e demais documentos da Administración local facilitando o uso dun corrector de linguaxe non sexista.

**1.3.2.** Difusión das guías e manuais de procedemento elaborados con recomendacións para evitar o emprego dunha linguaxe sexista, e distribuílos entre o persoal do Concello.

**1.3.3.** Facer unha análise das publicacións e programas municipais velando polo coidado da imaxe das mulleres.

Axentes implicados: concellerías, medios de comunicación, etc.

Agentes implicados: Comité de Empresa, Junta de Personal, todas las concejalías, etc.

## ■ OBJETIVO

**1.2.** Formar en materia de igualdad de oportunidades al personal de los diferentes departamentos municipales.

## ■ ACCIONES

**1.2.1.** Realizar acciones formativas en igualdad de oportunidades dirigidas al personal del Concello, tanto a cargos políticos como técnicos, considerando dicha formación inherente al desempeño profesional, y valorable en el concurso de méritos para personal técnico.

**1.2.2.** Asesorar y formar a todo el personal político y técnico en la transversalidad de género para la definición de políticas y presupuestos locales.

Agentes implicados: todas las concejalías.

## ■ OBJETIVO

**1.3.** Favorecer la utilización de un lenguaje no sexista en toda la documentación administrativa.

## ■ ACCIONES

**1.3.1.** Normalizar el uso de un lenguaje no sexista en las disposiciones, normativas, expedientes, comunicaciones y demás documentos de la Administración local facilitando el uso de un corrector de lenguaje no sexista.

**1.3.2.** Difusión de las guías y manuales de procedimiento elaborados con recomendaciones para evitar el empleo de un lenguaje sexista, y distribuirlos entre el personal del Concello.

**1.3.3.** Hacer un análisis de las publicaciones y programas municipales velando por el cuidado de la imagen de las mujeres.

Agentes implicados: concejalías, medios de comunicación, etc.



área 1  
participación  
ciudadá



área 2

participación  
ciudadana

## ■ OBXECTIVO

**2.1.** Promover a participación social e política das mulleres.

## ■ ACCIÓNS

**2.1.1.** Análise da presenza das mulleres nos diferentes ámbitos de participación municipal.

**2.1.2.** Seguir realizando campañas de sensibilización durante todo o ano, ademais do día 8 de marzo, 25 de novembro, sobre a importancia, necesidade e contribucións específicas que supón a participación das mulleres nas esferas de toma de decisións, espazos políticos e consultivos de todos os ámbitos.

**2.1.3.** Priorizar na selección de actividades do propio Concello aquelas xeradas por mulleres, con contidos de xénero ou que propicien a diversidade e pluralidade das mulleres.

**2.1.4.** Continuar visibilizando a modo de boa práctica aquelas empresas que contemplan medidas para a igualdade e faciliten a participación das mulleres.

**2.1.5.** Facilitar o coñecemento e manexo das TIC as mulleres, reservando unha porcentaxe de prazas nestes programas de formación.

**2.1.6.** Desenvolver liñas de actuación de cara á eliminación das barreiras que sofren as mulleres do ámbito rural no acceso a educación, sanidade, emprego, etc., e fomentar a súa participación na toma de decisións como contribución á eliminación dos tradicionais desequilibrios existentes entre homes e mulleres.

Axentes implicados: Concellería de Muller e Benestar Social, Servizos Xerais, Economía e Zona Rural, centros de ensino, etc.

## ■ OBXECTIVO

**2.2.** Impulsar a participación das mulleres no tecido asociativo do municipio mediante a dinamización e o apoio continuo.

## ■ ACCIÓNS

**2.2.1.** Realizar e difundir un directorio no web do Concello actualizado que facilite información sobre as asociación de mulleres ou mixtas que contén con áreas específicas de muller ou igualdade da provincia de Lugo.



## ■ OBJETIVO

2.1. Promover la participación social y política de las mujeres.

## ■ ACCIONES

2.1.1. Análisis de presencia de las mujeres en los diferentes ámbitos de participación municipal.

2.1.2. Seguir realizando campañas de sensibilización durante todo el año, además del día 8 de marzo, 25 de noviembre, sobre la importancia, necesidad y contribuciones específicas que supone la participación de las mujeres en las esferas de toma de decisiones, espacios políticos y consultivos de todos los ámbitos.

2.1.3. Priorizar en la selección de actividades del propio Concello aquellas generadas por mujeres, con contenidos de género o que propicien la diversidad y pluralidad de las mujeres.

2.1.4. Continuar visibilizando a modo de buena práctica aquellas empresas que contemplen medidas para la igualdad y faciliten la participación de las mujeres.

2.1.5. Facilitar el conocimiento y manejo de las TIC a las mujeres, reservando un porcentaje de plazas en estos programas de formación.

2.1.6. Desarrollar líneas de actuación de cara a la eliminación de las barreras que sufren las mujeres del ámbito rural en el acceso de la educación, sanidad, empleo, etc., y fomentar su participación en la toma de decisiones como contribución a la eliminación de los tradicionales desequilibrios existentes entre hombres y mujeres.

Agentes implicados: Concejalía de Mujer y Bienestar Social, Servicios Generales, Economía y Zona Rural, centro de enseñanza, etc.

## ■ OBJETIVO

2.2. Impulsar la participación de las mujeres en la red asociativa del municipio mediante la dinamización y el apoyo continuo.

## ■ ACCIONES

2.2.1. Realizar y difundir un directorio en la web del Concello actualizado que facilite información sobre las asociaciones de mujeres o mixtas que cuenten con áreas específicas de mujer o igualdad de la provincia de Lugo.

**2.2.2.** Potenciación do traballo en rede das mulleres a nivel local, a través da colaboración conxunta de actividades e de facilitar de espazos que propicien os seus encontros e actividades.

**2.2.3.** Fomentar o movemento feminista existente no Concello, visibilizando o seu labor para animar as mulleres a participar nel.

**2.2.3.** Realización de obradoiros formativos en materia de xénero para asociacións e colectivos que desenvolvan a súa actividade no Concello.

**2.2.4.** Fomentar a través dunha campaña de sensibilización a representación paritaria nas asociacións mixtas: veciñais, empresariais, etc.

**2.2.5.** Continuar co servizo de asesoramento gratuíto en materia legal, fiscal, subvencións, etc., tanto para a creación de asociacións de mulleres coma para aquelas que xa están constituídas.

**2.2.6.** Manter as redes de colaboración coas asociacións de mulleres do medio rural nas actividades que estas desenvolvan e no deseño dos seus programas.

Axentes implicados: Concellería de Muller e Benestar Social, Emprego, Servizos Xerais, Zona Rural, etc.

**2.2.2.** Potenciación del trabajo en red de las mujeres a nivel local, a través de la colaboración conjunta de actividades y de facilitar de espacios que propicien sus encuentros y actividades.

**2.2.3.** Fomentar el movimiento feminista existente en el Concello, visibilizando su labor para animar a las mujeres a participar en el.

**2.2.4.** Realización de talleres formativos en materia de género para asociaciones y colectivos que desarrollen su actividad en el Concello.

**2.2.5.** Fomentar a través de una pequeña campaña de sensibilización la representación paritaria en las asociaciones mixtas: vecinales, empresariales, etc.

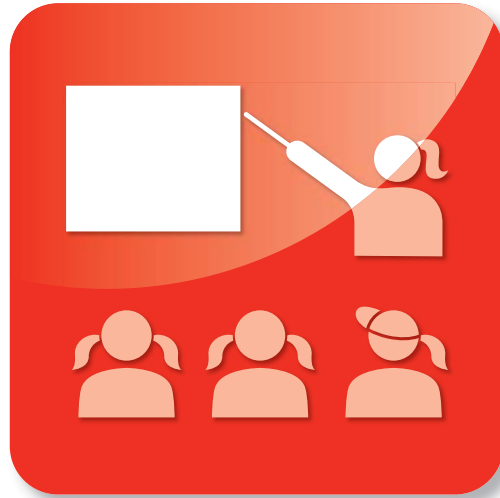
**2.2.6.** Continuar con el servicio de asesoramiento gratuito en material legal, fiscal, subvenciones, etc., tanto para la creación de asociaciones de mujeres como para aquellas que ya están constituidas.

**2.2.7.** Mantener las redes de colaboración con las asociaciones de mujeres del medio rural en las actividades que estas desarrollen y en el diseño de sus programas.

Agentes implicados: Concejalía de Mujer y Bienestar Social, Empleo, Servicios Generales; Zona Rural, etc.



área de  
educación,  
cultura  
e deporte



área 3  
educación,  
cultura  
y deporte

## ■ OBXECTIVO

**3.1.** Impulsar no medio educativo un cambio nos estereotipos e roles de xénero sexistas para acadar a igualdade de oportunidades no eido educativo.

## ■ ACCIÓNS

**3.1.1.** Visibilizar programas formativos como os que se están levando a cabo na comunidade educativa “ Vivir xuntos, convivir” e na Escola de Nais e Pais “Aprender a Educar”, dende unha perspectiva de xénero.

**3.1.2.** Colaborar cos centros de ensino da cidade para que se introduza a perspectiva de xénero na disciplina de Educación para a Cidadanía, nos proxectos educativos de centro, nos plans de mellora de convivencia, plans de calidade e no Plan de mellora das bibliotecas.

**3.1.3.** Execución de programas específicos de formación nos centros de ensino sobre a diversificación profesional para fomentar a incorporación das mulleres a profesións tradicionalmente masculinas dende a Concellería de Economía e Emprego.

**3.1.4.** Concienciar os pais e nais para que animen os nenos e nenas a apuntarse ás actividades extraescolares evitando a perpetuación dos roles de xénero.

**3.1.5.** Continuar realizando accións formativas en materia de igualdade na educación non-formal dependente do Concello: ociotecas, actividades extraescolares, Elixé a túa Noite, programas de drogodependencias, programas de educación familiar, programa de animación sociocultural, etc.

Axentes implicados: Concellería de Muller e Benestar Social, Educación, Cultura, Xuventude, universidade, centros de ensino, asociacións de nais e pais de alumnos, etc.

## ■ OBXECTIVO

**3.2.** Fomentar a participación das mulleres no ambiente cultural da cidade e promover a cultura feita por elas.

## ■ ACCIÓNS

**3.2.1.** Seguir potenciando a presenza das mulleres na vida cultural e artística apoiando as

## ■ OBJETIVO

**3.1.** Impulsar en el medio educativo un cambio en los estereotipos y roles de género sexistas para conseguir la igualdad de oportunidades en el campo educativo.

## ■ ACCIONES

**3.1.1.** Visualizar programas formativos como los que se están llevando a cabo en la comunidad educativa “Vivir juntos, convivir” y en la Escuela de Madres y Padres “Aprender a Educar”, desde una perspectiva de género.

**3.1.2.** Colaborar con los centros de enseñanza de la ciudad para que se introduzca la perspectiva de género en la disciplina de Educación para al Ciudadanía, en los proyectos educativos del centro, en los planes de mejora de convivencia, planes de calidad y en el Plan de mejoras de las bibliotecas.

**3.1.3.** Ejecución de programas específicos de formación en los centros de enseñanza sobre la diversificación profesional para fomentar la incorporación de las mujeres a profesiones tradicionalmente masculinas desde la Concejalía de Economía y Empleo.

**3.1.4.** Concienciar a los padres y madres para que animen a los niños y niñas a apuntarse a las actividades extraescolares evitando la perpetuación de los roles de género.

**3.1.5.** Continuar realizando acciones formativas en materia de igualdad en la educación no-formal dependiente del Concello: otiotecas, actividades extraescolares, “Elixé a túa noite”, programas de drogodependencias, programas de educación familiar, programa de animación sociocultural, etc.

Agentes implicados: Concejalía de Mujer y Bienestar Social, Educación, Cultura, Juventud, universidad, centros de enseñanza, asociaciones de madres y padres de alumnos, etc.

## ■ OBJETIVO

**3.2.** Fomentar la participación de las mujeres en el ambiente cultural de la ciudad y promover la cultura hecha por ellas.

## ■ ACCIONES

**3.2.1.** Seguir potenciando la presencia de las mujeres en la vida cultural y artística apoyando a las

iniciativas das propias mulleres, das novas creadoras, presenza en actos como teatro clásico, universitario, San Froilán, etc.

**3.2.2.** Incorporación da transversalidade de xénero nas políticas culturais locais: museos, catálogos, presentacións de obras, talleres, eventos, teatro, etc.

**3.2.3.** Fomentar a animación á lectura a través de clubs de lectura, talleres literarios, etc., nas bibliotecas municipais, dirixidos especialmente a aquelas mulleres con maiores dificultades de acceso.

**3.2.4.** Facilitar a utilización de espazos públicos municipais para a promoción das achegas e experiencias artísticas e culturais das mulleres, especialmente das noveis.

**3.2.5.** Realizar actos destinados a difundir as achegas das mulleres nos diversos ámbitos da sociedade.

Axentes implicados: Concellería da Muller e Benestar Social, Cultura, centros de ensino, bibliotecas municipais, etc.

### ■ **OBXECTIVO**

**3.3.** Fomentar o acceso das mulleres en todos os ámbitos e sectores deportivos tanto a nivel profesional como afeccionado.

### ■ **ACCIÓN**

**3.3.1.** Difundir mediante campañas de sensibilización a persistencia do sexismo no mundo do deporte escolar, amateur e profesional, inculcando valores igualitarios.

**3.3.2.** Realizar obradoiros de sensibilización dirixidos á poboación en xeral e á comunidade educativa en particular sobre a necesidade de aplicar a igualdade de oportunidades no deporte, superando a masculinización ou a feminización dalgúns deportes.

**3.3.3.** Incrementar o investimento para aqueles equipos ou deportes cun mínimo entre 40-60% de presenza feminina.

**3.3.4.** Impulsar a incorporación de mulleres nos espazos de poder e xestión no ámbito deportivo.

**3.3.5.** Modificar nas asociacións deportivas e federacións os estatutos e obxectivos con carácter sexista.



propias iniciativas de las mujeres, de las nuevas creadoras, presencia en actos como teatro clásico, universitario, San Froilán, etc.

**3.2.2.** Incorporación de la transversalidad de género en las políticas culturales locales: museos, catálogos, presentaciones de obras, talleres, eventos, teatro, etc.

**3.2.3.** Fomentar la animación a la lectura a través de clubes de lectura, talleres literarios, etc., en las bibliotecas municipales, dirigidos especialmente a aquellas mujeres con mayores dificultades de acceso.

**3.2.4.** Facilitar la utilización de espacios públicos municipales para la promoción de ideas y experiencias artísticas y culturales de las mujeres, especialmente de las noveles.

**3.2.5.** Realizar actos destinados a difundir las ideas de las mujeres en los diversos actos de la sociedad.

Agentes implicados: Concejalía de Mujer y Bienestar Social, Cultura, centros de enseñanza, bibliotecas municipales, etc.

## ■ OBJETIVO

**3.3.** Fomentar el acceso de las mujeres en todos los ámbitos y sectores deportivos tanto a nivel profesional como aficionado.

## ■ ACCIONES

**3.3.1.** Difundir mediante campañas de sensibilización la permanencia del sexismo en el mundo del deporte escolar, amateur y profesional, inculcando valores igualitarios.

**3.3.2.** Realizar talleres de sensibilización dirigidos a la población en general y a la comunidad educativa en particular sobre la necesidad de aplicar la igualdad de oportunidades en el deporte, superando la masculinización o la feminización en algunos deportes.

**3.3.3.** Incrementar la inversión para aquellos equipos o deportes con un mínimo entre el 40-60% de presencia femenina.

**3.3.4.** Impulsar la incorporación de mujeres en los espacios de poder y gestión en el ámbito deportivo.

**3.3.5.** Modificar en las asociaciones deportivas y federaciones los estatutos y objetivos con carácter sexista.



área 4  
Formación  
e empresa



área 4

Formación

4 empleo

## ■ OBXECTIVO

4.1. Ampliar o coñecemento da situación sociolaboral das mulleres de Lugo.

## ■ ACCIÓNS

4.1.1. Visibilizar a evolución da situación sociolaboral e condicións do emprego das mulleres de Lugo a través do Observatorio de Xénero Municipal, e coa colaboración da Concellería de Traballo.

4.1.2. Facer un seguimento do protocolo de coordinación entre os diferentes servizos municipais que desenvolven accións relacionadas coa inserción sociolaboral das mulleres. Axentes implicados: Concellería da Muller e Benestar Social, Emprego, etc.

## ■ OBXECTIVO

4.2. Facilitar o acceso das mulleres ao mercado laboral, en especial daquelas que presentan maiores dificultades.

## ■ ACCIÓNS

4.2.1. Promover a orientación laboral sen discriminación de xénero entre as entidades a nivel local.

4.2.2. Continuar coa promoción de accións formativas e laborais nas mulleres do rural, coa creación de redes de servizos de atención a persoas maiores, infancia, mocidade e poboación en xeral.

4.2.3. Reforzar as medidas existentes en canto á formación e acceso ao emprego para as mulleres vítimas de violencia de xénero.

4.2.4. Desenvolvemento de accións de información, orientación laboral e procura de emprego dirixidas a mulleres, con especial atención ás mulleres pertencentes a colectivos vulnerables. Axentes implicados: Concellería da Muller e Benestar Social, Zona Rural, Emprego, Economía, empresariado, centros de ensino etc.

## ■ OBXECTIVO

4.3. Fortalecer os perfís profesionais das mulleres para facilitar o seu acceso a sectores e profesións con posibilidades de emprego nas que están subrepresentadas.

## ■ OBJETIVO

**4.1.** Ampliar el conocimiento de la situación sociolaboral de las mujeres de Lugo.

## ■ ACCIONES

**4.1.1.** Visualizar la evolución de la situación sociolaboral y condiciones de empleo de las mujeres de Lugo a través del Observatorio de Género Municipal, y con la colaboración de la Concejalía de Trabajo.

**4.1.2.** Hacer un seguimiento del protocolo de coordinación entre los diferentes servicios municipales que desarrollan acciones relacionadas con la inserción sociolaboral de las mujeres.  
Agentes implicados: Concejalía de Mujer y Bienestar Social, Empleo, etc.

## ■ OBJETIVO

**4.2.** Facilitar el acceso de las mujeres al mercado laboral, en especial de aquellas que presenten mayores dificultades.

## ■ ACCIONES

**4.2.1.** Promover la orientación laboral sin discriminación de género entre las entidades a nivel local.

**4.2.2.** Continuar con la promoción de acciones formativas y laborales en las mujeres de lo rural, con la creación de redes de servicios de atención a personas mayores, infancia, juventud y población en general.

**4.2.3.** Reforzar las medidas existentes en cuanto a la formación y acceso al empleo para las mujeres víctimas de la violencia de género.

**4.2.4.** Desarrollo de acciones de información, orientación laboral y procura de empleo dirigidas a mujeres, con especial atención a las mujeres pertenecientes a colectivos vulnerables.

Agentes implicados: Concejalía de Mujer y Bienestar Social, Zona Rural, Empleo, Economía, empresariado, centros de enseñanza, etc.

## ■ OBJETIVO

**4.3.** Fortalecer los perfiles profesionales de las mujeres para facilitar su acceso a sectores y profesiones con posibilidades de empleo en las que estas subrepresentadas.

## ■ ACCIÓNS

**4.3.1.** Programas de orientación escolar co obxectivo de promover unha elección non sexista das opcións educativas e profesionais.

**4.3.2.** Incorporación da perspectiva de xénero e a diversificación de opcións profesionais nos obxectivos dos programas de formación ocupacional das escolas taller e casas de oficio.

**4.3.3.** Continuar co programa de teleformación como ferramenta para ampliar á formación ocupacional das mulleres.

**4.3.4.** Fomentar o acceso das mulleres a cursos específicos para mellorar a promoción profesional evitando a segregación vertical, en colaboración coas asociacións empresariais de cidade.

Axentes implicados: Concellería da Muller e Benestar Social, Emprego, Educación, Economía, empresariado, centros de ensino, etc.

## ■ OBXECTIVO

**4.4.** Apoiar e fomentar as iniciativas emprendedoras das mulleres.

## ■ ACCIÓNS

**4.4.1.** Desenvolvemento de sesións de motivación cara á emprendizaxe e ao autoemprego das mulleres nos centros educativos, cursos de formación ocupacional, asociacións de mulleres, educación de persoas adultas, etc.

**4.4.2.** Fomentar a creación de cooperativas de mulleres e o autoemprego feminino, impulsando tamén as políticas de microcréditos para mulleres.

**4.4.3.** Facilitar no CEI (Centro de Empresas e Innovación) aloxamento de empresa creadas por mulleres.

**4.4.4.** Seguir prestando servizos de información e asesoramento ás mulleres emprendedoras e empresarias, así como facilitar espazos de intercambio de experiencias entre elas.

**4.4.5.** Colaboración coas asociacións de mulleres empresarias.

Axentes implicados: Concellería da Muller e Benestar Social, Emprego, Economía, sindicatos, empresariado, centros de ensino, etc.

## ■ ACCIONES

**4.3.1.** Programas de orientación escolar con el objetivo de promover una elección no sexista de las opciones educativas y profesionales.

**4.3.2.** Incorporación de la perspectiva de género y la diversificación de opciones profesionales en los objetivos de los programas de formación ocupacional de las escuelas taller y casas de oficio.

**4.3.3.** Continuar con el programa de teleformación como herramienta para ampliar la formación ocupacional de las mujeres.

**4.3.4.** Fomentar el acceso de las mujeres a cursos específicos para mejorar la promoción profesional evitando la segregación vertical, en colaboración con las asociaciones empresariales de la ciudad.

Agentes implicados: Concejalía de Mujer y Bienestar Social, Empleo, Educación, Economía, empresariado, centros de enseñanza, etc.

## ■ OBJETIVO

**4.4.** Apoyar y fomentar las iniciativas emprendedoras de las mujeres.

## ■ ACCIONES

**4.4.1.** Desarrollo de sesiones de motivación para promover el autoempleo de las mujeres en los centros educativos, cursos de formación ocupacional, asociaciones de mujeres, educación de personas adultas, etc.

**4.4.2.** Fomentar la creación de cooperativas de mujeres y el autoempleo femenino, impulsando también las políticas de microcréditos para mujeres.

**4.4.3.** Facilitar en el CEI (Centro de Empresas e Innovación) alojamiento de empresas creadas por mujeres.

**4.4.4.** Seguir prestando servicios de información y asesoramiento a las mujeres emprendedoras y empresarias, así como facilitar espacios de intercambio de experiencias entre ellas.

**4.4.5.** Colaboración con las asociaciones de mujeres empresarias.

Agentes implicados: Concejalía de Mujer y Bienestar Social, Empleo, Economía, sindicatos, empresariado, centros de enseñanza, etc.



## ■ **OBXECTIVO**

**4.5.** Promover a igualdade de oportunidades no marco empresarial.

## ■ **ACCIÓN**

**4.5.1.** Priorizar a contratación de empresas responsábeis socialmente en materia de igualdade.

**4.5.2.** Difusión entre o tecido empresarial dos recursos, subvencións, bonificacións e outras medidas de fomento a contratación de mulleres.

**4.5.3.** Posta en marcha dun servizo de asesoramento técnico a empresas para a implantación de plans de igualdade de oportunidades entre homes e mulleres, e conciliación da vida laboral, persoal e familiar.

**4.5.4.** Realización de xornadas e mesas de traballo sobre a lexislación vixente e políticas activas de emprego con perspectiva de xénero.

Axentes implicados: Concellería da Muller e Benestar Social, Emprego, Economía, sindicatos, empresariado, etc.



## ■ OBJETIVO

**4.5.** Promover la igualdad de oportunidades en el marco empresarial.

## ■ ACCIONES

**4.5.1.** Priorizar la contratación de empresas responsables socialmente en materia de igualdad.

**4.5.2.** Difusión entre área empresarial de los recursos, subvenciones, bonificaciones y otras medidas de fomento a la contratación de mujeres.

**4.5.3.** Puesta en marcha de un servicio de asesoramiento técnico a empresas para la implantación de planes de igualdad de oportunidades entre hombres y mujeres, y conciliación de la vida laboral, personal y familiar.

**4.5.4.** Realización de jornadas y mesas de trabajo sobre la legislación vigente y políticas activas de empleo con perspectiva de género.

Agentes implicados: Concejalía de Mujer y Bienestar Social, Empleo, Economía, sindicatos, empresariado, etc.



Àrea 5  
VIOLÈNCIA  
de GÈNERO



àrea 5

VIOLÈNCIA  
de gènere

## ■ OBXECTIVO

**5.1.** Realizar accións de sensibilización que amosen a realidade da violencia e as súas diversas manifestacións.

## ■ ACCIÓNS

**5.1.1.** Sensibilizar e concienciar sobre as causas e consecuencias da violencia de xénero para toda a sociedade, especialmente nas zonas rurais, a través de campañas que desmitifiquen falsos tópicos sobre a muller vítima de violencia de xénero e os maltratadores, incidindo nos indicadores de prevención.

**5.1.2.** Realización de accións de sensibilización dirixidas a implicacións dos homes na erradicación da violencia machista contra as mulleres.

**5.1.3.** Creación dunha comisión formada por un representante da Asociación de Prensa e un representante do Colexio de Periodistas para que vele polo cumprimento dun código de conduta respecto ao tratamento da información nos medios de comunicación en materia de violencia contra as mulleres.

**5.1.4.** Promover campañas de sensibilización animando as mulleres a denunciar e realizar programas de educación destinados ás mulleres, fillos e fillas vítimas ou potenciais vítimas.

**5.1.5.** Realización de accións específicas de formación sobre *burnout* para persoal que atende as vítimas de violencia de xénero.

Axentes implicados: Concellería da Muller e Benestar Social, Zona Rural, Educación, Protección da Comunidade, medios de comunicación, centros de ensino, Policía Local, etc.

## ■ OBXECTIVO

**5.2.** Impulsar a formación en materia de prevención da violencia de xénero no eido educativo.

## ■ ACCIÓNS

**5.2.1.** Potenciar a realización de material didáctico e actividades de formación na infancia e adolescencia sobre a autoestima, resolución non violenta de conflitos, estilo comunicativo

## ■ OBJETIVO

**5.1.** Realizar acciones de sensibilización que muestren la realidad de la violencia y sus diversas manifestaciones.

## ■ ACCIONES

**5.1.1.** Sensibilizar y concienciar sobre las causas y consecuencias de la violencia de género para toda la sociedad, especialmente en las zonas rurales, a través de campañas que desmitifiquen falsos tópicos sobre la mujer víctima de la violencia de género y los maltratadores, incidiendo en los indicadores de prevención.

**5.1.2.** Realización de acciones de sensibilización dirigidas a la implicación de los hombres en la erradicación de la violencia machista contra las mujeres.

**5.1.3.** Creación de una comisión formada por un representante de la Asociación de Prensa y un representante del Colegio de Periodistas para que vele por el cumplimiento de un código de conducta respecto al tratamiento de la información en los medios de comunicación en materia de violencia contra las mujeres.

**5.1.4.** Promover campañas de sensibilización animando a las mujeres a denunciar y realizar programas de educación destinados a las mujeres, hijos e hijas víctimas o potenciales víctimas.

**5.1.5.** Realización de acciones específicas de formación sobre *burnout* para el personal que atiende a las víctimas de la violencia de género.

Agentes implicados: Concejalía de Mujer y Bienestar Social, Zona Rural, Educación, Protección de la Comunidad, medios de comunicación, centros de enseñanza, Policía Local, etc.

## ■ OBJETIVO

**5.2.** Impulsar la formación en materia de prevención de la violencia de género en el campo educativo.

## ■ ACCIONES

**5.2.1.** Potenciar la realización de material didáctico y actividades de formación en la infancia y adolescencia sobre la autoestima, resolución no violenta de conflictos, estilo comunicativo

asertivo, habilidades emocionais, a través dos propios programas do Concello e en colaboración con outras entidades.

**5.2.2.** Continuar coa realización de xornadas e talleres de prevención de violencia de xénero en centros educativos dirixidos a toda a comunidade educativa e, especialmente, a adolescentes e mocidade.

Axentes implicados: Concellería da Muller e Benestar Social, Educación, centros de ensino, asociacións de nais e pais de alumnos, etc.

### ■ **OBXECTIVO**

**5.3.** Ofrecerlles atención integral e efectiva ás vítimas da violencia de xénero.

### ■ **ACCIÓN**

**5.3.1.** Realización de terapias grupais dirixidas a previr e intervir en situacións de violencia dos fillos e fillas de cara ás súas nais.

**5.3.2.** Continuar coa realización de obradoiros para apoiar as relacións entre as mulleres vítimas de maltrato e os seus fillos e fillas.

**5.3.3.** Actualizar a información, mediante a edición dunha guía, dos recursos existentes no Concello para protexer e acompañar á recuperación das mulleres en situación de violencia de xénero, que inclúen: asistencia psicolóxica, xurídica, laboral e social de calidade.

**5.3.4.** Apoio á incorporación no mercado laboral ás mulleres vítimas de malos tratos.

**5.3.5.** Manter a prioridade nos baremos de acceso a vivenda pública, en réxime de alugamento ou propiedade, do colectivo de mulleres vítimas de violencia de xénero.

Axentes implicados: Concellería da Muller e Benestar Social, Protección da Comunidade, Emprego, Urbanismo, centros de ensino, etc.

asertivo, habilidades emocionales, a través de los propios programas del Concello y en colaboración con otras entidades.

**5.2.2.** Continuar con la realización de jornadas y talleres de prevención de violencia de género en centros educativos dirigidos a toda la comunidad educativa y, especialmente, a jóvenes y adolescentes.

Agentes implicados: Concejalía de Mujer y Bienestar Social, Educación, centros de enseñanza, asociaciones de madres y padres de alumnos, etc.

### ■ **OBJETIVO**

**5.3.** Ofrecerles la atención integral y efectiva a las víctimas de la violencia de género.

### ■ **ACCIONES**

**5.3.1.** Realización de terapias grupales dirigidas a prevenir e intervenir en situaciones de violencia de los hijos e hijas de cara a sus madres.

**5.3.2.** Continuar con la realización de talleres para apoyar a las relaciones entre las mujeres víctimas de maltrato y sus hijos e hijas.

**5.3.3.** Actualizar la información, mediante la edición de una guía, de los recursos existente en el Concello para proteger y acompañar a la recuperación de las mujeres en situación de violencia de género, que incluyen: asistencia psicológica, jurídica, laboral y social de calidad.

**5.3.4.** Apoyo a la incorporación en el mercado laboral de las mujeres víctimas de malos tratos.

**5.3.5.** Mantener la prioridad en los baremos de acceso a la vivienda pública, en régimen de alquiler o propiedad, del colectivo de mujeres víctimas de violencia de género.

Agentes implicados: Concejalía de Mujer y Bienestar Social, Protección de la Comunidad, Empleo, Urbanismo, centros de enseñanza, etc.



área 6  
DIFUSIÓN,  
SENSIBILIZACIÓN  
E COMUNICACIÓN





àrea 6  
difusión,  
sensibilización  
4 comunicación

## ■ OBXECTIVO

**6.1.** Fomentar a transmisión dunha imaxe non sexista das mulleres nos medios de comunicación.

## ■ ACCIÓNS

**6.1.1.** Establecer códigos para visualizar na información e na publicidade de todas as políticas locais o papel das mulleres.

**6.1.2.** Coordinar accións en colaboración cos medios de comunicación instando na formación e na eliminación de linguaxe e imaxe sexista das mulleres, no tratamento das noticias, establecendo un protocolo de boas prácticas nos medios de comunicación locais, que inclúa o compromiso coa eliminación de anuncios que agridan a dignidade das mulleres.

**6.1.3.** Continuar visibilizando o labor daqueles medios de comunicación que fagan un tratamento igualitario da información.

**6.1.4.** Traballar conxuntamente cos medios de comunicación para achegar á cidadanía a presenza de mulleres do territorio que xeraron experiencias destacables.

Axentes implicados: Concellería de Muller e Benestar Social, Educación, Cultura, medios de comunicación, etc.

## ■ OBXECTIVO

**6.2.** Informar á cidadanía dos recursos, servizos e liñas de intervención en materia de igualdade existentes no municipio.

## ■ ACCIÓNS

**6.2.1.** Achegar a todas as mulleres do Concello o Plan de IO.

**6.2.2.** Difusión entre a cidadanía de materiais, guías, recursos e equipamentos existentes en materia de igualdade propios ou doutras institucións.

**6.2.3.** Facilitar a información en todas as linguas empregadas principalmente no ámbito local acerca das axudas dispoñibles.

**6.2.4.** Manter actualizada a páxina web da Casa da Muller, tanto nas temáticas como na información, enlaces, etc., para achegar as novas ás mulleres.

## ■ OBJETIVO

**6.1.** Fomentar la transmisión de una imagen no sexista de las mujeres en los medios de comunicación.

## ■ ACCIONES

**6.1.1.** Establecer códigos para visualizar en la información y en la publicidad de todas las políticas locales el papel de las mujeres.

**6.1.2.** Coordinar acciones en colaboración con los medios de comunicación instando en la formación y en la eliminación de lenguaje e imagen sexista de las mujeres, en el tratamiento de las noticias, estableciendo un protocolo de buenas prácticas en los medios de comunicaciones locales, que incluya el compromiso de eliminación de anuncios que agreden a la dignidad de las mujeres.

**6.1.3.** Continuar visualizando la labor de aquellos medios de comunicación que hagan un tratamiento igualitario de la información.

**6.1.4.** Trabajar conjuntamente con los medios de comunicación para acercar a la ciudadanía la presencia de mujeres del territorio que generaron experiencias destacables.

Agentes implicados: Concejalía de Mujer y Bienestar Social, Educación, Cultura, medios de comunicación, etc.

## ■ OBJETIVO

**6.2.** Informar a la ciudadanía de los recursos, servicios y líneas de intervención en materia de igualdad existentes en el municipio.

## ■ ACCIONES

**6.2.1.** Acercar a todas las mujeres del Concello el Plan de IO.

**6.2.2.** Difusión entre la ciudadanía de materiales, guías, recursos y equipamientos existentes en materia de igualdad propios o de otras instituciones.

**6.2.3.** Facilitar la información en todas las lenguas empleadas principalmente en el ámbito local acerca de las ayudas disponibles.

**6.2.4.** Mantener actualizada la página web de la Casa de la Mujer, tanto en las temáticas como en la información, enlaces, etc., para acercar las novedades a las mujeres.

**6.2.5.** Divulgar experiencias relacionadas coas boas prácticas de igualdade no Concello. Axentes implicados: Concellería de Muller e Benestar Social, Cultura, Educación, centros de ensino, etc.

### ■ **OBXECTIVO**

**6.3.** Sensibilizar á cidadanía en materia de conciliación da vida persoal e laboral e na repartición equitativa das tarefas domésticas e o coidado.

### ■ **ACCIÓNS**

**6.3.1.** Realizar actividades de sensibilización de cara á repartición responsable de tarefas no ámbito privado, facendo especial fincapé na visibilización e erradicación de micromachismos.

**6.3.2.** Establecer accións concretas de cara aos homes para traballar a reconceptualización da masculinidade.

**6.3.3.** Realización de talleres co alumnado nos centros educativos con vistas a modificar as actitudes que promoven unha repartición estereotipada das tarefas e responsabilidades familiares.

**6.3.4.** Elaboración dun folleto ou díptico informativo para promover o uso dos permisos laborais por nacemento ou lactancia de fillas e fillos por parte dos homes para fomentar o modelo de paternidade responsable.

**6.3.5.** Realización de obradoiros dirixidos aos homes naquelas tarefas domésticas que tradicionalmente desenvolven as mulleres e viceversa.

Axentes implicados: Concellería da Muller e Benestar Social, Cultura, Educación, Actas e Protocolos, Réxime Interior, centros de ensino, etc.

**6.2.5.** Divulgar experiencias relacionadas con las buenas prácticas de igualdad en el Concello. Agentes implicados: Concejala de Mujer y Bienestar Social, Cultura, Educación, centros de enseñanza, etc.

## ■ OBJETIVO

**6.3.** Sensibilizar a la ciudadanía en materia de conciliación de la vida personal y laboral y en el reparto equitativo de las tareas domésticas y el cuidado.

## ■ ACCIONES

**6.3.1.** Realizar actividades de sensibilización de cara al reparto responsable de tareas en el ámbito privado, haciendo especial hincapié en la visualización y erradicación de micromachismos.

**6.3.2.** Establecer acciones concretas de cara a los hombres para trabajar la reconceptualización de la masculinidad.

**6.3.3.** Realización de talleres con el alumnado en los centros educativos con vistas a modificar las actitudes que promueven un reparto estereotipado de las tareas y responsabilidades familiares.

**6.3.4.** Elaboración de un folleto o díptico informativo para promover el uso de los permisos laborales por nacimiento o lactancia de hijas e hijos por parte de los hombres para fomentar el modelo de paternidad responsable.

**6.3.5.** Realización de talleres dirigidos a los hombres en aquellas tareas domésticas que tradicionalmente realizan las mujeres y viceversa.

Agentes implicados: Concejala de Mujer y Bienestar Social, Cultura, Educación, Actas y Protocolos, Régimen Interior, centros de enseñanza, etc.



Área 7

CALIDADE DE VIDA:  
SAÚDE, LECER  
E TEMPO LIBRE



área 7

CALIDAD DE VIDA:  
SALUD, OCIO  
Y TIEMPO LIBRE

## ■ **OBXECTIVO**

**7.1.** Promover a saúde das mulleres e o acceso a recursos e servizos sociosanitarios para acadar o seu benestar físico, emocional e social.

## ■ **ACCIÓN**

**7.1.1.** Seguir incorporando a perspectiva de xénero nos proxectos de prevención, educación en relacións afectivo–sexuais, planificación familiar, enfermidades de transmisión sexual e SIDA... dirixidos á mocidade.

**7.1.2.** Continuar coa realización de obradoiros sobre aspectos sanitarios e psicosociais das mulleres, con especial atención ás situacións de saúde específicas das mulleres e aos trastornos do comportamento alimentario.

**7.1.3.** Promoción da información, formación e participación das persoas traballadoras do Concello na prevención de riscos laborais con perspectiva de xénero.

**7.1.4.** Realizar campañas informativas sobre maternidade e toma de decisións: métodos anticonceptivos, aborto, parto, lactancia.

**7.1.5.** Instar á Consellería de Sanidade que garante o aborto en centros públicos respectando sempre a legalidade vixente garantindo a seguridade xurídica das mulleres e dos/as profesionais.

**7.1.6.** Fomentar a práctica deportiva das mulleres de todas as idades como hábito de vida saudable.

**7.1.7.** Elaboración e difusión dunha guía para as persoas coidadoras con recomendacións para desenvolver correctamente as tarefas do coidado previndo os problemas de saúde física e psíquica que leva consigo este tipo de traballo.

**7.1.8.** Colaboración coas institucións sanitarias nas campañas de información e prevención do cancro xenital e de mama.

**7.1.9.** Colaborar cos centros de ensino, asociacións de nais e pais de alumnos e servizos médicos na realización de campañas de educación sanitaria destinadas á prevención do consumo de drogas, tabaco e alcohol, alimentación saudable, entre a poboación máis nova.

Axentes implicados: Concellería da Muller e Benestar Social, Xuventude, Educación, centros de ensino, servizos sanitarios, etc.



## ■ OBJETIVO

**7.1.** Promover la salud de las mujeres y el acceso a recursos y servicios sociosanitarios para conseguir su bienestar físico, emocional y social.

## ■ ACCIONES

**7.1.1.** Seguir incorporando la perspectiva de género en los proyectos de prevención, educación en relaciones afectivo-sexuales, planificación familiar, enfermedades de transmisión sexual y SIDA... dirigidos a los jóvenes.

**7.1.2.** Continuar con la realización de talleres sobre aspectos sanitarios y psicosociales de las mujeres, con especial atención a las situaciones de salud específicas de las mujeres y a los trastornos del comportamiento alimentario.

**7.1.3.** Promoción de la información, formación y participación de las personas trabajadoras del Concello en la prevención de riesgos laborales con perspectiva de género.

**7.1.4.** Realizar campañas informativas sobre maternidad y toma de decisiones: métodos anti-conceptivos, aborto, parto, lactancia.

**7.1.5.** Instar a la Concejalía de Sanidad que garantice el aborto en centros públicos respetando siempre la legalidad vigente y garantizando la seguridad jurídica de las mujeres y de los/las profesionales.

**7.1.6.** Fomentar la práctica deportiva de las mujeres de todas las edades como hábito de vida saludable.

**7.1.7.** Elaboración y difusión de una guía para las personas cuidadoras con recomendaciones para desarrollar correctamente las tareas de cuidado previniendo los problemas de salud física y psíquica que lleva consigo este tipo de trabajo.

**7.1.8.** Colaboración con las instituciones sanitarias en las campañas de información y prevención del cáncer genital y de mama.

**7.1.9.** Colaborar con los centros de enseñanza, asociaciones de madres y padres de alumnos y servicios médicos en la realización de campañas de educación sanitaria destinadas a la prevención del consumo de drogas, tabaco y alcohol, alimentación saludable, entre la población mas joven.

Agentes implicados: Concejalía de Mujer y Bienestar Social, Juventud, Educación, centros de enseñanza, servicios sanitarios, etc.



## ■ OBXECTIVO

**7.2.** Estender e ampliar os recursos comunitarios dirixidos á poboación para facer compatible a vida laboral, persoal e familiar.

## ■ ACCIÓNS

**7.2.1.** Extensión dos servizos de axuda a domicilio: lavandería, corte e peiteado, podoloxía, xantar sobre rodas, etc.

**7.2.2.** Incremento de prazas en escolas infantís, ociotecas, ludotecas, establecendo flexibilidade horaria e tendo en conta os períodos de vacacións.

**7.2.3.** Posta en marcha do programa municipal de Bancos do Tempo e do Plan de programación do tempo da cidade en colaboración coa Consellería de Traballo.

**7.2.4.** Ampliación de prazas nos centros de día.

**7.2.5.** Incorporación do servizo de canguraxe dirixido ás mulleres que atenden a persoas dependentes para que poidan acudir ás actividades culturais, deportivas, sociais, formativas, etc., programadas dende o Concello.

Axentes implicados: Concellería da Muller e Benestar Social, Educación, centros de ensino, Cultura, etc.

## ■ OBXECTIVO

**7.3.** Facilitar o acceso das mulleres nas distintas actividades de ocio e tempo libre.

## ■ ACCIÓNS

**7.3.1.** Favorecer a organización de actividades de ocio a partir das preferencias, necesidades e diversidade de mulleres a que se dirixe.

**7.3.2.** Seguir colaborando cos Centros Sociais Municipais e a Casa da Muller para o desenvolvemento de actividades específicas para mulleres.

**7.3.3.** Continuar coa realización de viaxes culturais, saídas a contornos naturais e calquera tipo de actividade recreativa, co obxecto de achegar as modalidades de ocio e tempo libre a todas as mulleres do concello.

Axentes implicados: Concellería da Muller e Benestar Social, Educación, Cultura, centros de ensino, Zona Rural, etc.

## ■ OBJETIVO

**7.2.** Extender y ampliar los recursos comunitarios dirigidos a la población para hacer compatible la vida laboral, personal y familiar.

## ■ ACCIONES

**7.2.1.** Ampliación de los servicios de ayuda a domicilio: lavandería, corte y peinado, podología, comer sobre ruedas, etc.

**7.2.2.** Incremento de plazas en escuelas infantiles, ociotecas, ludotecas, estableciendo flexibilidad horaria y teniendo en cuenta los periodos de vacaciones.

**7.2.3.** Puesta en marcha del programa municipal de Bancos del Tiempo y del plan de programación del tiempo en la ciudad en colaboración con la Concejalía de Trabajo.

**7.2.4.** Ampliación de las plazas en los centros de día.

**7.2.5.** Incorporación del servicio de canguros dirigido a las mujeres que atienden a personas dependientes para que puedan acudir a las actividades culturales, deportivas, sociales, formativas, etc., programadas desde el Concello.

Agentes implicados: Concejalía de Mujer y Bienestar Social, Educación, centros de enseñanza, Cultura, etc.

## ■ OBJETIVO

**7.3.** Facilitar el acceso de las mujeres en las distintas actividades de ocio y tiempo libre.

## ■ ACCIONES

**7.3.1.** Favorecer la organización de actividades de ocio a partir de las preferencias, necesidades y diversidad de mujeres a las que se dirige.

**7.3.2.** Seguir colaborando con los Centros Sociales Municipales y la Casa de la Mujer para el desarrollo de actividades específicas para mujeres.

**7.3.3.** Continuar con la realización de viajes culturales, salidas a contornos naturales y cualquier tipo de actividad recreativa, con objeto de acercar las modalidades de ocio y tiempo libre a todas las mujeres del Concello.

Agentes implicados: Concejalía de Mujer y Bienestar Social, Educación, Cultura, centros de enseñanza, Zona Rural, etc.



ÁREA DE  
SERVICIOS SOCIAIS,  
SOLIDARIEDADE  
E INMIGRACIÓN



área e

SERVICIOS SOCIALES,  
SOLIDARIDAD  
e INMIGRACION

## ■ **OBXECTIVO**

**8.1.** Facilitar a integración social das mulleres pertencentes a colectivos vulnerables.

## ■ **ACCIÓNS**

**8.1.1.** Priorizar no acceso a vivendas en réxime de alugamento ou de protección oficial ás mulleres pertencentes a colectivos vulnerables.

**8.1.2.** Continuar desenvolvendo baremos de prioridade no acceso a determinados servizos municipais para as persoas soas con cargas familiares e mulleres en risco de exclusión.

**8.1.3.** Facilitar información sobre recursos e dereitos das mulleres en diferentes linguas da poboación inmigrante residente no municipio.

**8.1.4.** Análise da situación social da poboación inmigrante de Lugo.

**8.1.5.** Continuar coa promoción e integración das mulleres inmigrantes celebrando encontros interculturais.

**8.1.6.** Manter o apoio a proxectos de cooperación internacional que contribúan a erradicar situacións de desigualdade por mor do sexo.

**8.1.7.** Reforzar as accións de sensibilización e solidariedade con mulleres doutros países que viven situacións de desigualdade.

**8.1.8.** Fomentar o uso do comercio xusto sobre todo dos produtos producidos por cooperativas de mulleres.

Axentes implicados: Concellería da Muller e Benestar Social, Xuventude, Protección da Comunidade, Urbanismo, Cultura, centros de ensino, etc.

## ■ OBJETIVO

**8.1.** Facilitar la integración social de las mujeres pertenecientes a colectivos vulnerables.

## ■ ACCIONES

**8.1.1.** Priorizar en el acceso a viviendas en régimen de alquiler o de protección oficial a las mujeres pertenecientes a colectivos vulnerables.

**8.1.2.** Continuar desarrollando baremos de prioridad en el acceso a determinados servicios municipales para las personas solas con cargas familiares y mujeres en riesgo de exclusión.

**8.1.3.** Facilitar información sobre recursos y derechos de las mujeres en diferentes lenguas de la población inmigrante residente en el municipio.

**8.1.4.** Análisis de la situación social de la población inmigrante de Lugo.

**8.1.5.** Continuar con la promoción e integración de las mujeres inmigrantes celebrando encuentros interculturales.

**8.1.6.** Mantener el apoyo a proyectos de cooperación internacional que contribuyan a erradicar situaciones de desigualdad por cuestión de sexo.

**8.1.7.** Reforzar las acciones de sensibilización y solidaridad con mujeres de otros países que viven situaciones de desigualdad.

**8.1.8.** Fomentar el uso del comercio justo sobre todo de los productos producidos por cooperativas de mujeres.

Agentes implicados: Concejalía de Mujer y Bienestar Social, Juventud, Protección de la Comunidad, Urbanismo, Cultura, centros de enseñanza, etc.



área 9  
URBANISMO,  
MEDIO AMBIENTE  
E ACCESIBILIDADE





àrea 9

urbanismo,

medio ambiente

4 accesibilidad

## ■ OBXECTIVO

**9.1.** Incorporar a perspectiva de xénero no deseño das políticas urbanísticas e incentivar a participación das mulleres neste ámbito.

## ■ ACCIÓNS

**9.1.1.** Seguir tendo en conta as persoas con mobilidade reducida ou limitada na elaboración de proxectos de accesibilidade eliminando as barreiras arquitectónicas, tanto nas instalacións dos servizos municipais coma dos espazos públicos.

**9.1.2.** Promover unha repartición equitativa no nomeamento das rúas, prazas, edificios e monumentos con nomes de mulleres que destacaran pola súa contribución á sociedade, e revisar os seus criterios de adxudicación.

**9.1.3.** Impulsar, nos concursos urbanísticos, a contratación de empresas que teñan un plan de igualdade de oportunidades.

**9.1.4.** Continuar coa política de mellora dos espazos públicos da cidade, a través de: mellora da iluminación pública, eliminación de pavimentos deslizantes, sinalización semafórica de lugares de intersección de itinerarios peonís e viarios, etc.

Axentes implicados: Concellería da Muller e Benestar Social, Urbanismo, Transportes, Servizos Xerais, Infraestruturas, Protección da Comunidade, centros de ensino, etc.

## ■ OBXECTIVO

**9.2.** Incorporar a perspectiva de xénero nas políticas medioambientais municipais que posibiliten e faciliten o desenvolvemento sostible e a mellora da calidade de vida da poboación.

## ■ ACCIÓNS

**9.2.1.** Continuar realizando actividades formativas e lúdicas, dirixidas á poboación infantil e xuvenil, para xerar conciencia na materia dende curta idade.

**9.2.2.** Apoiar as iniciativas empresariais femininas relacionadas coa conservación do medio (agricultura ecolóxica, turismo rural, etc.)

Axentes implicados: Concellería da Muller e Benestar Social, Educación, Medio Ambiente, Emprego, Economía, Zona Rural, Infraestruturas, centros de ensino, etc.



## ■ OBJETIVO

**9.1.** Incorporar la perspectiva de género en el diseño de las políticas urbanísticas e incentivar la participación de las mujeres en este ámbito.

## ■ ACCIONES

**9.1.1.** Seguir teniendo en cuenta las personas con movilidad reducida o limitada en la elaboración de proyectos de accesibilidad eliminando las barreras arquitectónicas, tanto en las instalaciones de los servicios municipales como de los espacios públicos.

**9.1.2.** Promover un reparto equitativo en el nombramiento de las calles, plazas, edificios y monumentos con nombres de mujeres que destacaron por su contribución a la sociedad, y revisar sus criterios de adjudicación.

**9.1.3.** Impulsar, en los concursos urbanísticos, la contratación de empresas que tengan un plan de igualdad de oportunidades.

**9.1.4.** Continuar con la política de mejora de los espacios públicos de la ciudad, a través de: mejora de la iluminación pública, eliminación de pavimentos deslizantes, señalización semafórica de lugares de intersección de itinerarios peatonales y viarios, etc.

Agentes implicados: Concejalía de Mujer y Bienestar Social, Urbanismo, Transportes, Servicios Generales, Infraestructuras, Protección de la Comunidad, centros de enseñanza, etc.

## ■ OBJETIVO

**9.2.** Incorporar la perspectiva de género en las políticas medioambientales municipales que posibiliten y faciliten el desarrollo sostenible y la mejora de calidad de vida de la población.

## ■ ACCIONES

**9.2.1.** Continuar realizando actividades formativas y lúdicas, dirigidas a la población infantil y juvenil, para crear conciencia en materia desde corta edad.

**9.2.2.** Apoyar las iniciativas empresariales femeninas relacionadas con la conservación del medio (agricultura ecológica, turismo rural, etc.)

Agentes implicados: Concejalía de Mujer y Bienestar Social, Educación, Medio Ambiente, Empleo, Economía, Zona Rural, Infraestructuras, centro de enseñanza, etc.



carleis

carleles



no fogar... somos un equipo

el polvo  
cosa es  
de 2

Concello de Lugo

Casa da Muller  
CONCELLO DE LUGO

Plan de Igualdade de Oportunidades entre Homes e Mulleres de Concello de Lugo

IGUALDINA FORTE 500

comprimidos

251108-L.U.G. I

Composto para acabar coa violencia machista

1 comprimido

**igualdade 100%**

Non existen contraindicacións  
Recoméndase o seu uso excesivo

Concello de Lugo

Casa da Muller  
CONCELLO DE LUGO

Plan de Igualdade de Oportunidades entre Homes e Mulleres de Concello de Lugo



**hai miradas que  
matan...**



**hai outras que  
morren...**

Organiza   

Colabora  

Cooperación 

**IV XORNADAS LOCAIS SOBRE A VIOLENCIA DE XÉNERO**

do Estado e Comunidade

**non sexas un macho...**



**sé un home**





o  
**cliente**  
sempre  
ten  
a razón...



ANNE

16 anos

PROSTITUTA

**sempre?**

a prostitución é unha forma de escravitude

**NON CONTRIBÚAS A ELA**



CONCELLO DE LUGO



Casa da Muller  
Concello de Lugo



Plan de Igualdade de Oportunidades entre  
Homes e Mulleres do Concello de Lugo



Caritas

**6** de  
marzo **marcha pola  
igualdade**

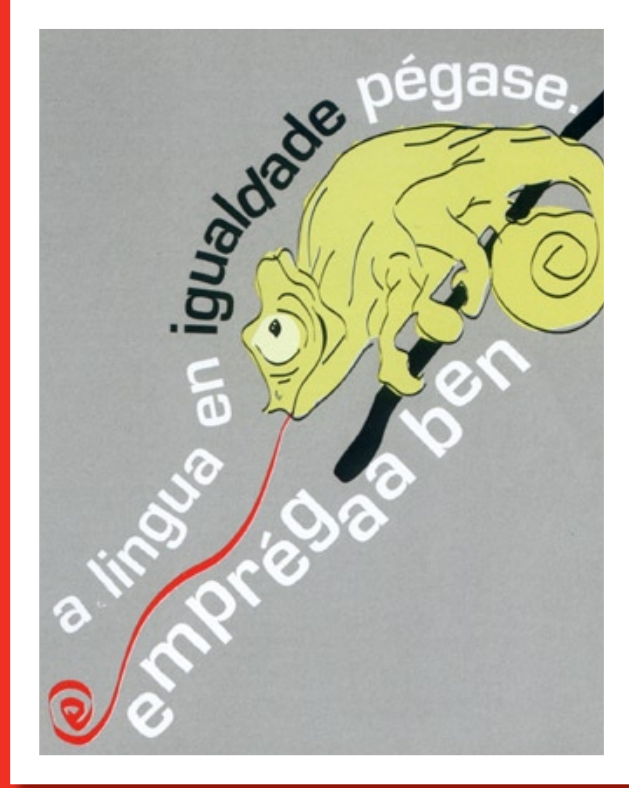


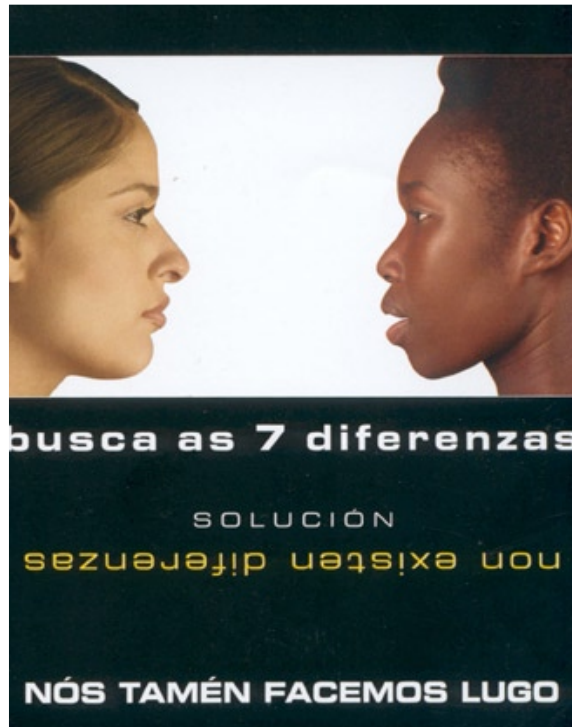
BENESTAR SOCIAL  
E MULLER

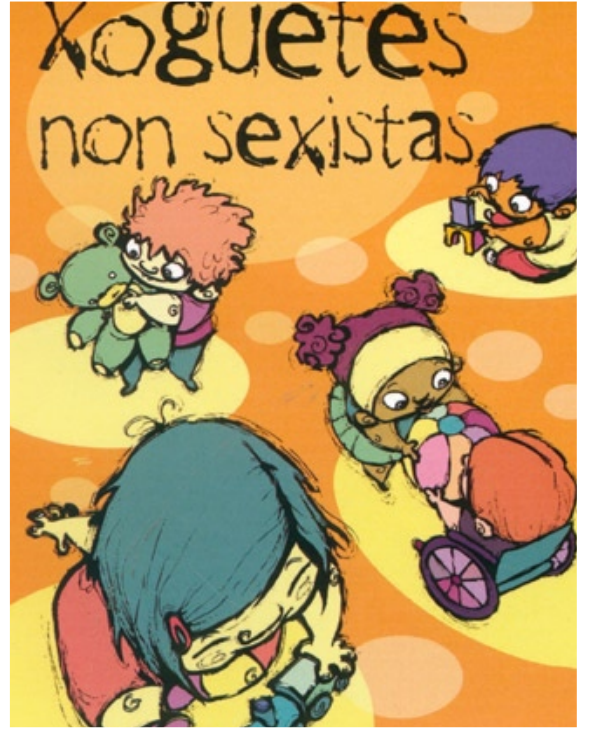
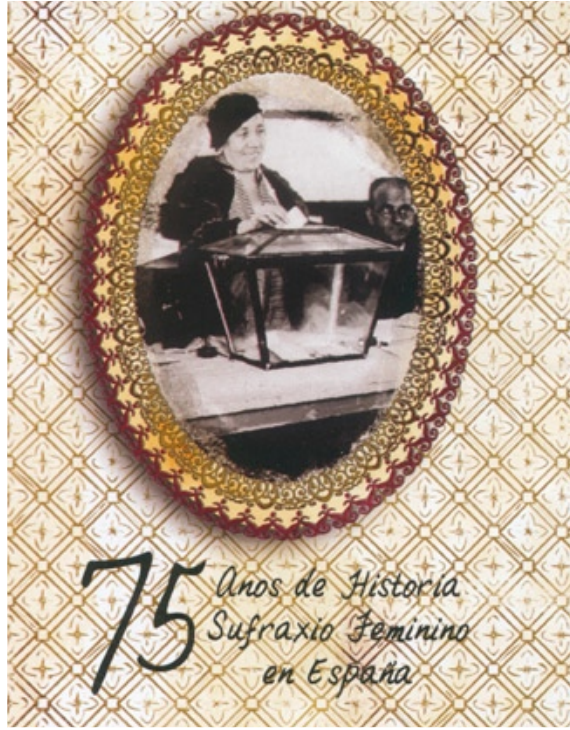


DEPORTES

**Sen dúbida de ningún xénero!!!  
Todos pola igualdade**







**V XORNADAS LOCAIS**  
 A PROSTITUCION E A TRATA DE MULLERES:  
**VIOLENCIA DE XENERO**  
**22, 23 e 24 de novembro 2006**  
 ESCOLA DE FORMACION DO PROFESORADO (Avda. do Pazo)  
 INFORMACION: Casa da Muller 982 206 336





CONCURSO DE  
DESEÑO GRÁFICO



A VIOLENCIA  
DE XÉNERO



FOEMINAS  
DONAS  
E MULLERES  
ESQUECIDAS

Lugo, 19.a.c. - 1950

Do 10 de marzo ó 11 de abril  
na Sala de Exposicións  
UXIO NOVONEYRA  
Tenda do Espazo Cultural de Lugo





**Concello de Lugo**

Concellería de Muller  
e Benestar Social



Casa da Muller  
Concellería da Muller